

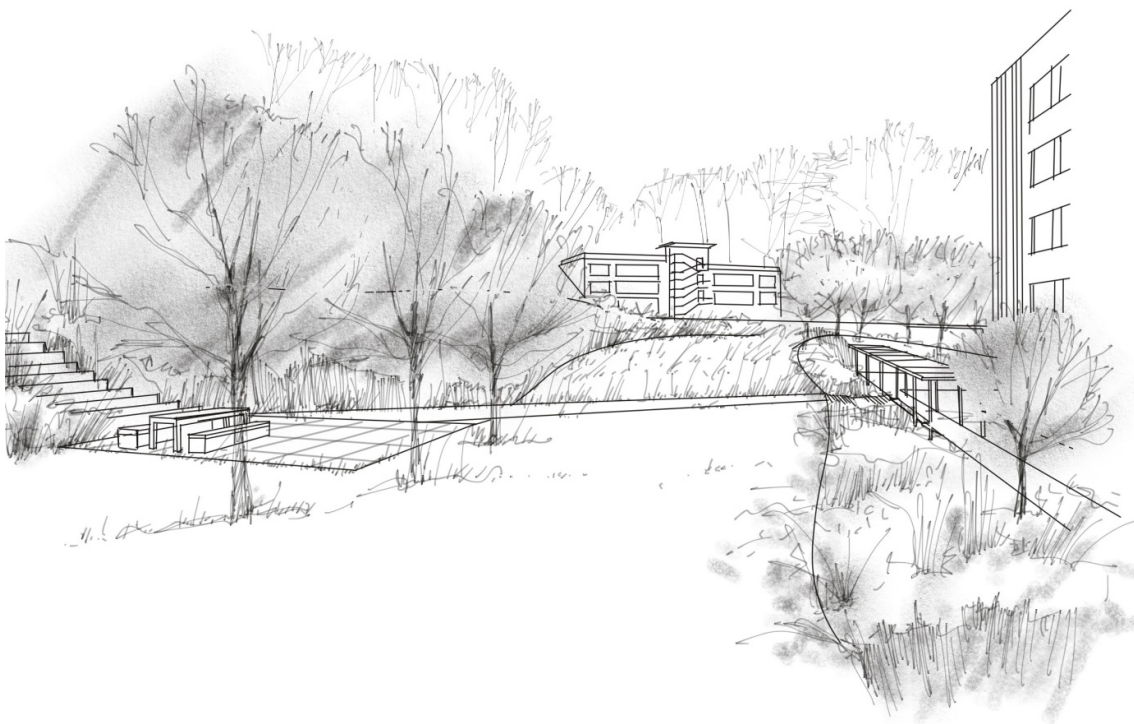
D.1.3.1.1 Identifikační údaje stavby

- Název: Léčivá zahrada
- Místo: k.ú. Náchod, parc.č. 942/1, 942/3, 944/6, 1004/3, 1005/6, 1005/18
- Investor: Oblastní nemocnice Náchod
Purkyňova 446, Náchod
- Stupeň: společné povolení
- HIP Ing. Jitka Peroutka Ullwerová, ČKA: 04793
- Datum: 11 / 2023
- Zpracoval: Ing. Jiří Ledinský
e-mail: ledinskypo@seznam.cz, tel: 603 922 457
AT pro požární bezpečnost staveb ČKAIT 0012288

D.1.3.1.2 Úvod

Předmětem požárně bezpečnostního řešení je provedení léčivé zahrady včetně drobných návazností k objektům v okolí. Řešené území se nachází na pozemcích druhu ostatní plocha dle katastru nemovitostí a náleží do areálu Oblastní nemocnice Náchod. V současnosti jsou na řešeném území zpevněné komunikace a zeleň. Pozemek leží v zastavěném území obce Náchod.

Největší ovlivnění je v rámci objektu K, kde dojde k provedení nových dvoukřídlých



Posouzení dle:

- zákon č. 183/2006 Sb. o územním plánování a stavebním řádu (stavební zákon),
- zákon č. 133/1985 Sb. o požární ochraně ve znění pozdějších předpisů,
- zákon č. 22/1997 Sb. o technických požadavcích na výrobky ve znění pozdějších předpisů,
- vyhláška č. 246/2001 Sb. o požární prevenci, ve znění pozdějších předpisů
- vyhláška č. 23/2008 Sb. o technických podmínkách požární ochrany staveb, ve znění pozdějších předpisů
- vyhláška č. 460/2021 Sb. vyhláška o kategorizaci staveb z hlediska požární bezpečnosti a ochrany obyvatelstva
- nařízení vlády č. 163/2002 Sb. kterým se stanoví technické požadavky na vybrané stavební výrobky, ve znění pozdějších předpisů

Dále je akce posouzena dle technických norem požární bezpečnosti staveb v platném znění:

ČSN 73 0802 - Požární bezpečnost staveb - Nevýrobní objekty

ČSN 73 0810 - Požární bezpečnost staveb - Společná ustanovení

ČSN 73 0834 - Požární bezpečnost staveb - Změny staveb

ČSN 73 0835 - Požární bezpečnost staveb - Zdravotnická zařízení

Podklad:

Dokumentace stavební část – 11/2023, Ing. Jitka Peroutka Ullwerová, Autorizace ČKA: 04793

Popis změn:

1 – dojde k výměně výkladců v rámci obchodních prostor. Velikosti výkladců a velikosti požárně otevřených ploch není dotčena.

2 – oprava fasády, kde nebude měněn charakter. Bude a je provedeno omítkou z výrobků s třídou reakce na oheň A1, A2

D.1.3.1.3 Popis řešených prostor

Úprava stávající zeleně se nachází na pozemku vedeném v územním plánu jako plochy občanské vybavenosti v intravilánu obce Náchod. Navrhovaná úprava vychází ze stávající terénní konfigurace pozemku a navržené pěší trasy, zpevněné plochy a přístřešky navazují na provozní souvislosti a stav zpevněných ploch v areálu nemocnice, obzvlášť pak v blízkosti pavilonu J, K a H.

Výchozím bodem je nový sezónní vstup (používaný pouze od dubna do října) na jihovýchodním rohu budovy K v 5NP, kde dojde k výměně pevného okenního otvoru za prosklené dvoukřídlé dveře. Tento okenní otvor byl kolaudován jako budoucí dveře v rámci kolaudace stavby budovy K a nyní bude v rámci tohoto řízení zprovozněn.

Úprava území zahrnuje výměnu stávajícího neotevíravého jihovýchodního okna v 5NP budovy K za otevíravé dvoukřídlé venkovní dveře, stavbu pěších zpevněných komunikací a ploch, opěrných zídek a schodišť, vstupního objektu rampy a schodiště s přístřeškem a zahradních přístřešků.

Objekt vstupu se schodištěm a rampou je navržen na opěrných zídkách z pohledového betonu a ze ztraceného bednění a rampa i schodiště jsou zabezpečeny zábradlím. Zábradlí je ocelová konstrukce z jelek s výplní ze sítí z nerezových lanek, aby byla funkční, ale zároveň transparentní.

Přístřešek u vstupu i zahradní přístřešky (altány) jsou navrženy z lehké ocelové konstrukce s povrchovou úpravou šedým komaxitem. Konstrukce vstupního přístřešku se sestává z ocelových sloupů kotvených do betonových patek a opěrných zídek a horních ocelových trámů nesoucích skleněnou střechu. Na boku mezi opěrnou zídkou schodiště a odpočinkovou plochou je v celé výšce přístřešku umístěna ocelová treláž z vertikálních tyčí a mezi vstupem do budovy a touto odpočinkovou plochou je navržena pevná stěna z ocelového plechu s šedým komaxitem na povrchu. Zahradní přístřešky tvoří čtyři ocelové sloupy a horní ocelové trámy s ocelovými lamelami, které tvoří stínění a zároveň konstrukci pro popínavé rostliny. Pro lepší vedení popínavých rostlin jsou u zahradních přístřešků navrženy treláže – vertikálně umístěné ocelové latě s mezerami, horizontálně zpevněné tyčevinou. Altány budou kotveny pomocí betonových patek.

Páteří pěší komunikace vedená od nově zprovozněného jižního vstupu do budovy K tvoří hlavní pěší trasu Léčivé zahrady obklopenou herními, cvičebními a odpočinkovými plochami, které jsem také přístupné bezbariérově. Na ní jsou připojeny ostatní pěší komunikace navazující na stávající provozní schémata – vstup z 4NP budovy J, směr ke vstupu do pavilonu H, směr k parkovacímu domu a směr k přednímu hl. vstupu do budovy K. Jako rychlá anebo kondiční (rehabilitace, cvičení) trasa je přidáno i přímé pěší propojení mezi vstupem do budovy J a vstupem do budovy K pomocí venkovních schodišť a ramp, vedoucích po stávajících svazích na pozemku. Kvůli dobré a přímé dostupnosti bylo za účelem rehabilitace pacientů navrženo také rehabilitační schodiště přímo za budovou H (lůžkové oddělení rehabilitace), které bylo usazeno do stávající terénní konfigurace prudkého svahu od zadního vstupu z 1NP budovy H k zadnímu vstupu z 2NP budovy H. Schodiště je pomocí nové pěší komunikace propojeno i s předním vstupem do 2NP budovy H na severu od hlavního vstupu do areálu nemocnice, tudíž zlepšuje celkovou prostupnost území v této jeho části.

Terénní úpravy respektují stávající konfiguraci terénu, kterou upravují do mírnějších svahování a v místech s malým prostorem a větším převýšením doplňují o opěrné zídky. Vegetační úpravy rovněž reagují na stávající výškové členění a pomocí vhodných vegetačních prvků a druhů rostlin svahy zpevňují a zjednodušují tak i jejich údržbu a dlouhodobou udržitelnost.

Požárně charakteristika léčivé zahrady:

Jedná se o venkovní prostor – z hlediska kategorie staveb je zařídění do kategorie 0. Provedení zahrady neovlivní přístupové komunikace k objektu, zdroje požární vody a ani případný zásah v rámci objektů u kterých je zahrada provedena (objekt J, K, H).

V rámci objektu K se provede pouze nový východ do volného prostoru směrem do léčivé zahrady. Nový východ / vchod je proveden z CHČU typu B, kde původně bylo provedeno okno. Otvor jako takový se nebude zvětšovat.

Požární charakteristiky objektu K – bez změny:

Počet nadzemních podlaží	8
Počet podzemních podlaží	1
Požární výška objektů	25,1 m
Konstrukční systém všech objektů	nehořlavý

Z hlediska kategorie staveb se jedná o kategorii III s třídou využití 5 (nemocniční objekt s osobami neschopných samostatného pohybu – potřeba s jejich evakuací).

Jiné objekty jako takové ovlivněny nejsou.

D.1.3.1.4 Vyhodnocení změny v rámci objektu K

Jediná změna je provedení nových dveří v rámci obvodové konstrukce na místě původního fixního okna. Před otvorem bude provedena rampa se schodištěm a tento prostor bude proti nepřízní počasí ochráněn ocelovou konstrukcí, kde na zastřešení bude použito plech, či bezpečnostní zasklení – tedy pouze z nehořlavých výrobků s třídou reakce na oheň A1, A2.

Rozměry zůstávají stejné – 18800 x 2100 mm.

Dveře budou provedeny v rámci obvodové fasády, kde není požadavek na požární odolnost – není na hranici dvou požárních úseků.

Dveře nebudou sloužit ani k úniku osob. únik osob je stávajícím způsobem přes vstup – viz schéma v příloze (vstup v rámci 5.NP).

Dveře budou dvoukřídlé a budou opatřeny samozavíračem. Nepočítá se u nich umístit magnet, který bude držet dveře v otevřené poloze.

Dveře nebudou muset být napojeny, či ovládány systémem EPS, který je v objektu K proveden.

Systém EPS není touto změnou nikterak změněn.

Jelikož jsou dveře umístěny na hranici CHÚC typu B nevzniká od tohoto otvoru požárně nebezpečný prostor dle logiky ČSN 73 0802.

Zásah v rámci objektu K – není nikterak narušen – zásah hlavní vstup pro zásah je v prostoru 1.NP (prvky pro vypnutí elektřiny a systému EPS) anebo 5.NP viz schéma přes posuvné dveře.

Změnou v rámci 5.NP není negativní objekt K negativně ovlivněn.

D.1.3.1.5 Vyhodnocení léčivé zahrady

Jedná se o venkovní prostor.

Provedení zahrady neovlivní přístupové komunikace k objektu, zdroje požární vody a ani případný zásah v rámci objektů u kterých je zahrada provedena (objekt J, K, H).

Prostory léčivé zahrady jsou v souladu s platnou legislativou na poli požární ochrany.

D.1.3.1.6 Závěr

Řešené prostory jsou v souladu s požadavky předpisů na poli požární ochrany.

V Praze 11/2023

Ing. Jiří Ledinský